

Ние се намираме в Европа, САЩ и в много други страни в целия свят. При това ние събираме, анализираме и обобщаваме различния опит и Ви го представяме под формата на практически съвети. Бихме се радвали, ако Вие ги намирате за полезни. Моля изпращайте ни Вашите отзиви – ние разчитаме на това !

Благодарим – Ваш - KRAIBURG развойно-изследователски отдел

ЛАМИНИТ – НЕ ВСИЧКО Е ПРИЧИНЕНО ОТ НАРУШЕНИЕ В ОБМЯНАТА НА ВЕЩЕСТВАТА

При проведено изследване в медицинската клиника на ветеринарния университет в Лайпциг е установено че: **При осъществяване на профилактиката на ламинита от най-голямо значение е видът и формирането на пода**

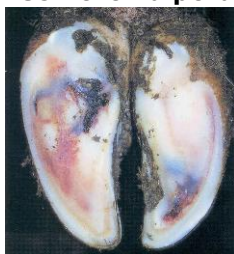
Какво представлява субклиничния (скрития) ламинит и защо тази клинична форма има толкова голямо значение ?

Субклиничният ламинит е най-често срещаната форма на възпаление на живеца на копитото при млечните крави. Засегнатите животни не проявяват куцота, но при подрязване на копитата се откриват кръвоизливи в рога под формата на червени или жълти натрупвания. **Увреждането на живеца е причина и за влошаване на качеството на рога.**



Типичните признаци на ламинита са жълто-червените оцветявания в областта на стъпалото

Субклиничният ламинит се приема като първопричина за много други значими копитни заболявания като **язва на Рустерхолц, дефекти на бялата линия, язва на копитния връх, образуване на двойно стъпало и ерозия на петъчния рог.**



Синкавото оцветяване е свидетелство за субклиничен ламинит.



Предната (дорзалната) стена на копитото е извита – типично последствие на ламинита.



Образуване на двойно стъпало като последствие от ламинит.

Схема на проведения опит:

- В три големи ферми 123 крави от породата Холщайн-фрезийска е проведено системно изследване в периода от пресушаване до края на втория лактационен месец.
- Система на отглеждане: Свободно боксово с легла
 - Пътеки за движение:**
 - Ферма А (562 крави): асфалтобетон с едри камъчета
 - Ферма В (530 крави): пътеки покрити със слама
 - Ферма С (623 крави): **пътеки с гумени покрития**
- Два пъти през 8 седмици успоредно с анализа на кръвта, целящ преценка на статуса на обмяна на веществата, след съответни грижи за копитата е извършено изследване на всички 8 копита на всяко животно. След приключването му е правена преценка на куцотата (локомоторна скала).

Най-важните резултати:

- **Във ферма С с пълно гумено покритие на пода признаците на субклиничен ламинит са най-малко установявани.**
- **В проведеното изследване не е доказана взаимовръзка между статуса на обмяната на веществата и енергията и разпространението на субклиничната форма на ламинит.**

Извод: При отглеждане на кравите върху гумени покрития разпространението на субклиничния ламинит е най-малко.

Литературен източник: Prof. Dr. Manfred Fürll, Katrin Wilhelm, Jürgen Wilhelm von der Medizinischen Tierklinik der Universität Leipzig, Nutztierpraxis aktuell, Januar 2011

Снимки: Landwirtschaftsverlag GmbH, top agrar Fachbuch „Klauenprobleme schneller lösen“, 2003 (Селскостопанско издание ООД, топ аграр справочник „По-бързо справяне с копитните проблеми“)